

**Uchwała Nr 551/2023**  
**Zarządu Powiatu w Pińczowie**  
**z dnia 11 lipca 2023 roku**

**w sprawie uchwalenia Regulaminu Organizacyjnego Powiatowego Zarządu Dróg w Pińczowie**

Na podstawie art. 36 ust. 1 ustawy z dnia 5 czerwca 1998 r. o samorządzie powiatowym (t.j. Dz.U. z 2022 r. poz. 1526 z późn. zm.) oraz § 68 ust. 4 Statutu Powiatu Pińczowskiego, uchwała się, co następuje:




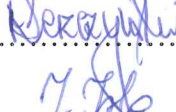

§ 1. Uchwała się Regulamin Organizacyjny Powiatowego Zarządu Dróg w Pińczowie w brzmieniu stanowiącym załącznik Nr 1 do niniejszej uchwały.

§ 2. Wykonanie uchwały powierza się Dyrektorowi Powiatowego Zarządu Dróg w Pińczowie.

§ 3. Tracą moc uchwała Zarządu Powiatu Nr 450/2022 z dnia 29 września 2022 roku.

§ 4. Uchwała wchodzi w życie z dniem podjęcia.

**Członkowie Zarządu:**

- |  |   |
|--|---|
| 1. Zbigniew Kierkowski – Przewodniczący Zarządu .....  |  |
| 2. Ryszard Barna – Z-ca Przewodniczącego Zarządu ..... |   |
| 3. Bogusław Chałuda – Członek Zarządu .....            |   |
| 4. Michał Leszczyński – Członek Zarządu .....          |   |
| 5. Jadwiga Irla – Członek Zarządu .....                |  |

**REGULAMIN ORGANIZACYJNY  
POWIATOWEGO ZARZĄDU DRÓG  
W PIŃCZOWIE**

**ROZDZIAŁ I**

**Podstawa prawna**

**§ 1**

1. Ustawa z dnia 5 czerwca 1998 r. o samorządzie powiatowym.
2. Ustawa z dnia 21 marca 1985 r. o drogach publicznych.
3. Ustawa z dnia 20 czerwca 1997 r. Prawo o ruchu drogowym.
4. Ustawa z dnia 27 sierpnia 2009 r. o finansach publicznych.
5. Uchwała Nr III/8/98 Rady Powiatu w Pińczowie z dnia 21 grudnia 1998 roku w sprawie utworzenia Powiatowego Zarządu dróg w Pińczowie.
6. Statut Powiatowego Zarządu Dróg w Pińczowie.
7. Inne obowiązujące przepisy prawa.

**ROZDZIAŁ II**

**Przedmiot i zakres działania**

**§ 2**

Powiatowy Zarząd Dróg jest jednostką organizacyjną Powiatu Pińczowskiego, wykonującą z upoważnienia Zarządu Powiatu Pińczowskiego zarząd drogami powiatowymi, zgodnie z postanowieniami ustawy o drogach publicznych.

**§ 3**

W skład Powiatowego Zarządu Dróg w Pińczowie wchodzi następujące komórki organizacyjne:

1. Sekcja Dróg i Mostów,
2. Sekcja Planowania i Inżynierii Ruchu Drogowego,
3. Stanowisko pracy Główny Księgowy,
4. Samodzielne Stanowisko ds. Administracji i Kadr,
5. Sekcja Ochrony Pasa Drogowego i Gospodarki Materiałowej

**§ 4**

Zadaniem Powiatowego Zarządu Dróg w Pińczowie jest:

1. opracowywanie projektów planów rozwoju sieci drogowej,
2. opracowywanie projektów planów finansowania budowy, przebudowy, remontu, utrzymania i ochrony dróg oraz drogowych obiektów inżynierskich,
3. pełnienie funkcji inwestora,
4. utrzymanie nawierzchni dróg, chodników, drogowych obiektów inżynierskich i innych urządzeń związanych z drogami,
5. realizacja zadań w zakresie inżynierii ruchu,
6. przygotowanie infrastruktury drogowej dla potrzeb obronnych oraz wykonywanie innych zadań na rzecz obronności kraju,
7. koordynacja robót w pasie drogowym,

8. wydawanie zezwoleń na zajęcie pasa drogowego i zjazdu z dróg oraz pobieranie opłat i kar pieniężnych,
9. prowadzenie ewidencji dróg, drogowych obiektów inżynierskich oraz udostępnianie ich na żądanie uprawnionym organom,
10. przeprowadzanie okresowych kontroli stanu dróg i drogowych obiektów inżynierskich, ze szczególnym uwzględnieniem ich wpływu na stan bezpieczeństwa ruchu drogowego,
11. wykonywanie robót interwencyjnych, robót utrzymaniowych i zabezpieczających,
12. przeciwdziałanie niszczeniu dróg przez ich użytkowników,
13. wprowadzanie ograniczeń lub zamykanie dróg i drogowych obiektów inżynierskich dla ruchu oraz wyznaczanie objazdów drogami różnej kategorii, gdy występuje bezpośrednie zagrożenie bezpieczeństwa osób lub mienia,
14. dokonywanie okresowych pomiarów ruchu drogowego,
15. utrzymanie zieleni przydrożnej, w tym sadzenie i usuwanie drzew i krzewów,
16. przygotowanie, rozstrzyganie i realizacja zamówień publicznych na roboty, usługi i dostawy objęte prowadzoną działalnością,
17. prowadzenie bieżącej kontroli i ewidencji materiałów niezbędnych do prowadzenia działalności jednostki oraz ich dystrybucja, dbałość i utrzymanie w należyтым stanie technicznym maszyn, urządzeń, samochodów, sprzętu będących na wyposażeniu i ewidencji jednostki.

#### **§ 5**

1. Powiatowy Zarząd Dróg w Pińczowie obejmuje swym zakresem działania obszar administracyjny powiatu pińczowskiego w skład którego wchodzi gminy : Działoszyce, Kije, Michałów, Pińczów, Złota.
2. Powiatowy Zarząd Dróg w Pińczowie pełni funkcję zarządu dróg powiatowych: zamiejskich o długości 334,1 km, miejskich na terenie m. Działoszyce i m. Pińczów o długości 4,5 km wraz z leżącymi w ciągu tych dróg drogowymi obiektami inżynierskimi.
3. Wykaz dróg nad którymi zarząd pełni Powiatowy Zarząd Dróg w Pińczowie stanowi załącznik nr 2 do niniejszego Regulaminu,

### **ROZDZIAŁ III**

#### **Gospodarka finansowa**

#### **§ 6**

1. Powiatowy Zarząd Dróg działa w oparciu o zatwierdzony przez Zarząd Powiatu plan finansowo - rzeczowy.
2. Gospodarkę finansową Powiatowego Zarządu Dróg regulują odpowiednie przepisy ustawy o finansach publicznych i rachunkowości.

#### **§ 7**

1. Źródłem finansowania wydatków Powiatowego Zarządu Dróg jest budżet Powiatu.
2. Uzyskane przez Powiatowy Zarząd Dróg przychody stanowią dochód budżetu Powiatu.

#### **§ 8**

Jednostka prowadzi rachunkowość zgodnie z typowym planem kont dla jednostek budżetowych oraz sporządza na tej podstawie sprawozdania finansowe zgodnie z przepisami o sprawozdawczości budżetowej.

#### **§ 9**

1. Mieniem jednostki jest własność i inne prawa majątkowe nabyte przez Powiatowy Zarząd Dróg w Pińczowie.
2. Mieniem jednostki jest :
  - a) nabyte przez jednostkę w toku jej działalności gospodarczej mienie,
  - b) mienie przekazane protokołem zdawczo - odbiorczym przez Starostwo,
3. Jednostka gospodaruje mieniem i zapewnia jego ochronę.

4. W razie przekształcenia, likwidacji, podziału lub połączenia jednostki o przeznaczeniu jej mienia decyduje Powiat.

#### § 10

W sprawach majątkowych w imieniu jednostki czynności prawne podejmuje Dyrektor.

### **ROZDZIAŁ IV**

#### **Organizacja Powiatowego Zarządu Dróg**

#### § 11

1. Powiatowym Zarządem Dróg kieruje Dyrektor Powiatowego Zarządu Dróg, który zarządza samodzielnie i reprezentuje go na zewnątrz we wszystkich sprawach dotyczących jednostki.
2. Dyrektora jednostki powołuje i odwołuje Zarząd Powiatu.
3. Dyrektor Powiatowego Zarządu Dróg podejmuje decyzje:
  - 1) administracyjne działając z upoważnienia Zarządu Powiatu,
  - 2) z upoważnienia Starosty w zakresie zarządzania ruchem na drogach powiatowych i gminnych,

#### § 12

1. Dyrektor jednostki kieruje jednostką samodzielnie przy pomocy z-cy dyrektora, kierowników komórek organizacyjnych i stanowisk samodzielnych.
2. W czasie nieobecności Dyrektora jego obowiązki pełni zastępca dyrektora lub osoba wyznaczona przez Dyrektora w formie zarządzenia.
3. Dyrektor Powiatowego Zarządu Dróg jest kierownikiem zakładu pracy w rozumieniu przepisów Kodeksu Pracy i wykonuje wszystkie czynności wynikające ze stosunku pracy wobec pracowników.

### **ROZDZIAŁ V**

#### **Zakresy zadań, obowiązków i uprawnień komórek organizacyjnych Powiatowego Zarządu Dróg**

#### § 13

1. Stanowisko pracy Z-c Dyrektora
2. Do zadań stanowiska należy w szczególności:
  - 1) Bieżące monitorowanie możliwości pozyskania środków finansowych ze źródeł zewnętrznych na realizację zadań drogowych,
  - 2) Codzienny udział w naradach pracowniczych,
  - 3) Przygotowanie roboczych wersji planów inwestycyjnych,
  - 4) Nadzór i kontrola stanu technicznego pojazdów, maszyn, urządzeń będących na wyposażeniu Powiatowego Zarządu Dróg,
  - 5) Kierowanie Powiatowym Zarządem Dróg w czasie nieobecności Dyrektora.
  - 6) Nadzór i kontrola wykonawców realizujących zadania inwestycyjne Powiatowego Zarządu Dróg,
  - 7) Nadzór na Sekcją Ochrony Pasa Drogowego i Gospodarki Materiałowej

#### §14

#### **Sekcja Dróg i Mostów**

Do zakresu działania Sekcji Dróg i Mostów należy prowadzenie spraw związanych z utrzymaniem dróg i drogowych obiektów inżynierskich, ewidencją dróg i drogowych obiektów inżynierskich oraz nadzór nad pracą stanowisk pomocniczych i obsługi a w szczególności:

1. **W zakresie utrzymania dróg i drogowych obiektów inżynierskich:**
  - 1) Planowanie, organizacja, kierowanie i kontrola prac w zakresie zimowego utrzymania dróg.
  - 2) Badanie i analiza stanu dróg i urządzeń drogowych z punktu widzenia bezpieczeństwa ruchu drogowego, zbieranie danych i analiza wypadków drogowych,
  - 3) Gromadzenie danych i informacji o stanie przejezdności dróg i utrudnień dla ruchu oraz współpraca w tym zakresie z policją i środkami masowego przekazu.
2. **W zakresie ewidencji dróg i drogowych obiektów inżynierskich:**
  - 1) Prowadzenie ewidencji dróg i drogowych obiektów inżynierskich administrowanych przez Powiatowy Zarząd Dróg,
  - 2) Prowadzenie prac związanych z układem sieci, klasyfikacją i numeracją dróg oraz sporządzaniem map sieci drogowej.
  - 3) Sporządzanie potrzebnych danych statystycznych i wymaganej sprawozdawczości.
3. **W zakresie spraw związanych z zamówieniami publicznymi:**
  - 1) Przygotowanie dokumentacji przetargowej i współpraca z komisją przetargową.
  - 2) Kompletowanie i archiwizacja dokumentacji przetargowej a w szczególności ofert i protokołów z postępowania.
  - 3) Sporządzanie potrzebnych informacji, analiz i wymaganych sprawozdań dotyczących zamówień publicznych.

## § 15

### **Sekcja Planowania i Inżynierii Ruchu Drogowego.**

#### **Do zadań sekcji należy w szczególności:**

1. **W zakresie planowania:**
  - 1) Współpraca z organami administracji samorządowej w zakresie planowania rozwoju sieci drogowej i poprawy jej stanu technicznego.
  - 2) Opracowywanie projektów planów rozwoju sieci drogowej.
  - 3) Koordynacja prac związanych z analizą i sprawozdawczością z realizacji zadań planowych w zakresie inwestycji i utrzymania dróg i drogowych obiektów inżynierskich
  - 4) Badanie możliwości pozyskiwania środków finansowych na realizację zadań drogowych ze źródeł pozabudżetowych wraz z analizą efektywności tych środków.
  - 5) Przygotowywanie harmonogramów prac do wykonania
2. **W zakresie inżynierii ruchu drogowego.**
  - 1) Opiniowanie wprowadzanych projektów organizacji ruchu i zmian do projektów organizacji ruchu na drogach powiatowych i gminnych.
  - 2) Przygotowanie pism do zatwierdzenia stałej i tymczasowej organizacji ruchu drogowego na drogach powiatowych i gminnych.
  - 3) Kontrola zgodności organizacji ruchu z zatwierdzonymi projektami.
  - 4) Prowadzenie kontroli stanu oznakowania poziomego i pionowego na drogach powiatowych i gminnych.
  - 5) Współuczestnictwo w ustalaniu rocznych i wieloletnich planów z zakresu bezpieczeństwa ruchu drogowego /brd/.
  - 6) Współpraca z innymi komórkami organizacyjnymi Powiatowego Zarządu Dróg w sprawach związanych z bezpieczeństwem ruchu drogowego.
  - 7) Dokonywanie codziennych odpraw pracowniczych i podział zadań do wykonania na poszczególne grupy robocze.

## § 16

### **Samodzielne Stanowisko ds. Administracji i Kadr**

#### **Do zadań stanowiska należy w szczególności:**

##### **1. W zakresie spraw osobowych**

- 1) Prowadzenie spraw kadrowych pracowników Powiatowego Zarządu Dróg.
- 2) Nadzór i kontrola nad przestrzeganiem dyscypliny pracy oraz prowadzenie ewidencji czasu pracy.
- 3) prowadzenie spraw szkoleniowych oraz spraw związanych z podnoszeniem kwalifikacji przez pracowników.

##### **2. W zakresie spraw administracyjnych**

- 1) Administrowanie budynkami i lokalami biurowymi Powiatowego Zarządu Dróg.
- 2) Prowadzenie sekretariatu Powiatowego Zarządu Dróg.
- 3) Prowadzenie ewidencji inwentarzowej środków trwałych, pozostałych środków trwałych oraz drobnego sprzętu i ewidencji drobnego wyposażenia w ewidencji ilościowej.
- 4) Prowadzenie spraw związanych z gospodarką środkami technicznymi będącymi w posiadaniu Powiatowego Zarządu Dróg.
- 5) Zaopatrzenie w niezbędne materiały biurowe, techniczne środki pracy, środki higieny, odzież ochronną i roboczą oraz sprzęt ochrony osobistej.

##### **3. W zakresie BHP i Przepisów Przeciwpożarowych**

- 1) Kontrolowanie warunków pracy , przestrzeganie zasad i przepisów bhp i p.poż. oraz prowadzenie spraw związanych z wypadkami w PZD.
- 2) Szkolenie pracowników PZD w zakresie przepisów bhp i p.poż.

## § 17

### **Stanowisko pracy Główny Księgowy.**

#### **Do zadań stanowiska należy w szczególności:**

1. Prowadzenie rachunkowości jednostki.
2. Sporządzanie planów finansowych – opracowanie projektu planu finansowego Zarządu Dróg.
3. Prowadzenie bieżącej ewidencji finansowo – księgowej.
4. Sporządzanie list płac, rozliczeń z ZUS i US.
5. Rozliczanie inwentaryzacji środków trwałych, przedmiotów nietrwałych, materiałów, druków ścisłego zarachowania.
6. Prowadzenie operacji bankowych bezgotówkowych.
7. Sporządzanie wymaganej sprawozdawczości finansowej i bilansu.
8. Sprawdzanie faktur i protokołów odbioru w zakresie zgodności z umowami.
9. Dokonywanie wstępnej kontroli:
  - a) zgodności operacji gospodarczych i finansowych z planem finansowym,
  - b) kompletności i rzetelności dokumentów dotyczących operacji gospodarczych i finansowych.
10. Kontrola legalności dokumentów finansowych dotyczących realizacji planu finansowego.
11. Składanie podpisu na dokumentach stwierdzających dokonanie czynności prawnych mogących spowodować zobowiązania pieniężne jednostki.
12. Analiza realizacji planu finansowego dochodów i wydatków budżetowych i dokonywanie wystąpień do Zarządu Powiatu w sprawie zmian w planie finansowym.
13. Opracowanie zasad sporządzania, przyjmowania, obiegu i przechowywania dokumentów finansowych.
14. Opracowywanie przepisów wewnętrznych dotyczących prowadzenia rachunkowości.
15. Współdziałanie z bankiem i organami skarbowymi.
16. Obsługa finansowa zobowiązań i należności.

17. Dekretacja wyciągów bankowych, raportów kasowych i sporządzanie wewnętrznej dokumentacji księgowej.
18. Prowadzenie księgi głównej analitycznej.
19. Prowadzenie ewidencji kosztów.
20. Współdziałanie ze Skarbnikiem Powiatu w zakresie opracowywania projektu budżetu powiatu poprzez planowanie potrzeb rzeczowych i finansowych jednostki.
21. Przestrzeganie dyscypliny finansów publicznych.

#### **§ 18**

#### **Sekcja ochrony pasa drogowego i gospodarki materiałowej**

##### **Do zadań stanowiska należy w szczególności:**

1. Koordynacja robót w pasie drogowym.
2. Przygotowanie decyzji na umieszczenie urządzeń obcych w pasie drogowym.
3. Uzgadnianie lokalizacji obiektów, budynków i budowli przy drogach.
4. Uzgadnianie lokalizacji zjazdów z dróg powiatowych.
5. Wydawanie decyzji na zajęcie pasa drogowego na cele nie drogowe.
6. Orzekanie o przywróceniu pasa drogowego do stanu pierwotnego.
7. Prowadzenie spraw związanych z utrzymaniem zieleni przydrożnej.
8. Koordynowanie prac związanych z prowadzeniem gospodarki materiałowej poprzez nadzór i kontrolę zasobów magazynowych.
9. Kontrola dokumentacji prowadzonej przez magazyniera/kę.

#### **§ 19**

##### **Zakres zadań i obowiązków stanowisk pomocniczych i obsługi:**

1. Utrzymywanie przejezdności dróg.
2. Systematyczne patrolowanie sieci drogowej.
3. Wykonywanie prac interwencyjnych związanych z utrzymaniem dróg i drogowych obiektów inżynierskich oraz likwidacją zagrożeń bezpieczeństwa ruchu drogowego.
4. Zabezpieczanie przeszkód oraz awarii dróg drogowych obiektów inżynierskich których nie można usunąć.
5. Kierowanie i prowadzenie prac związanych z zimowym utrzymaniem dróg.
6. Współpraca z policją w zakresie bezpieczeństwa ruchu drogowego.
7. Obsługa techniczna przeglądów obiektów mostowych.
8. Wykonywanie prac remontowych w obiektach Powiatowego Zarządu Dróg.

### **ROZDZIAŁ VI**

#### **Nadzór nad Jednostką**

#### **§ 20**

Kontrolę i ocenę działalności jednostki oraz pracę Dyrektora dokonuje Zarząd Powiatu.

### **ROZDZIAŁ VII**

#### **Postanowienia końcowe**

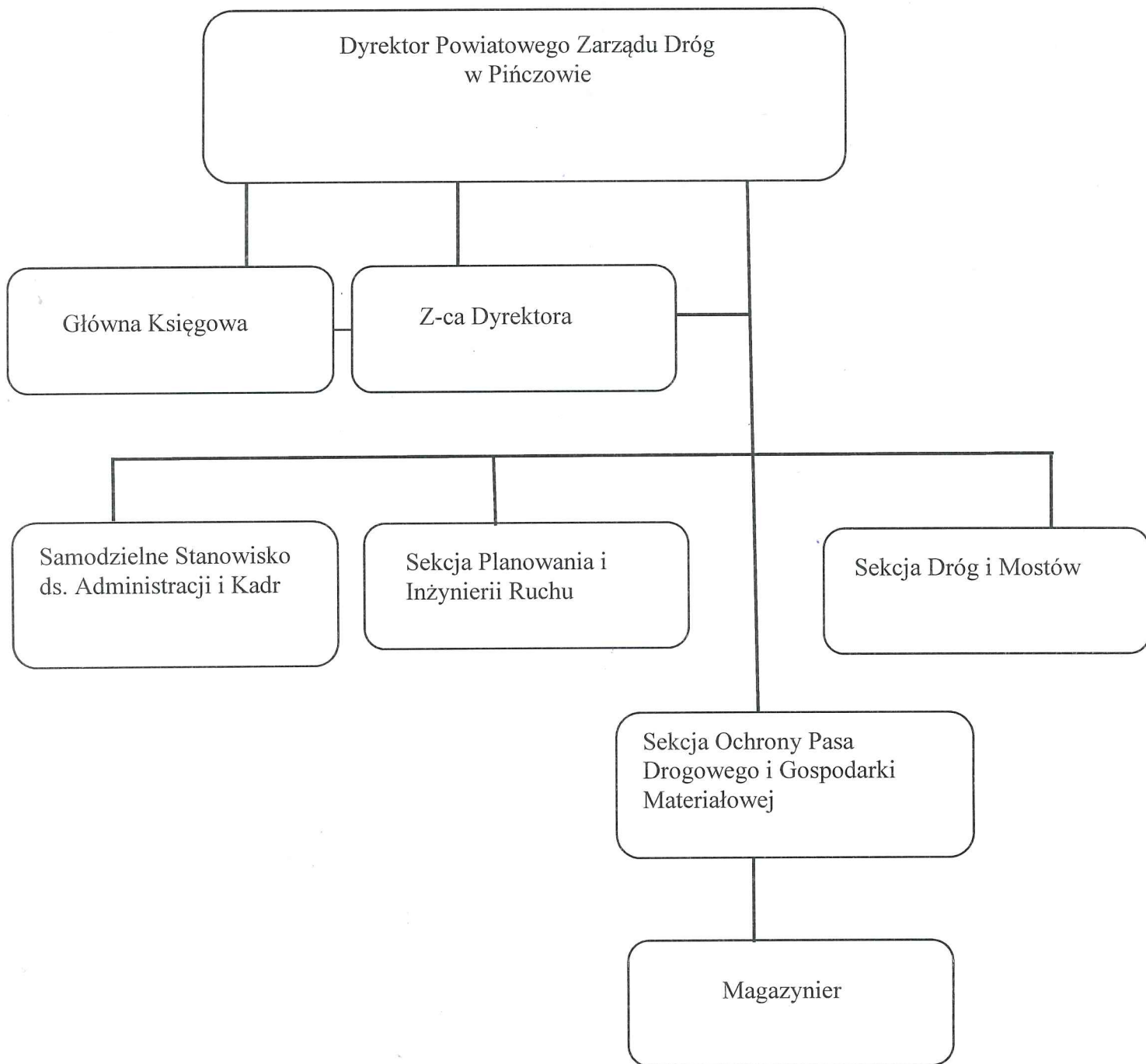
#### **§ 21**

1. Regulamin Organizacyjny Powiatowego Zarządu Dróg uchwała Zarząd Powiatu na wniosek Dyrektora.
2. Ramowy schemat organizacyjny Powiatowego Zarządu Dróg stanowi załącznik nr 1 do Regulaminu.

#### **§ 22**

Postanowienia Regulaminu wchodzi w życie z dniem podpisania.

**Schemat Struktury  
Organizacyjnej  
Powiatowego Zarządu Dróg w Pińczowie**





## Wykaz dróg i ulic będących w zarządzie PZD w Pińczowie

Lp.	Numer drogi	Nazwa	Przebieg	Długość
1.	1259 T	Piotrkowice – Włoszczowice	(DP 0005 T) Piotrkowice – (Grabowiec) gr. powiatów – Włoszczowice (DW 766)	2,8
2.	1652 T	Włoszczowice – Stawiany	(DW 766) Włoszczowice – Gołuchów (DK 78) – Stawiany (DP 0012 T)	7,0
3.	1264 T	Gołuchów – Wola Żydowska – Sędziejowice – Śladków Duży	(DP 0008 T) Gołuchów – Żydówek – Wola Żydowska (DK 78) – Samostrzałów (gr. powiatów) – Sędziejowice – Śladków Duży	6,1
4.	1653 T	Korytnica – Wierzbica - Kije	DG 383034 T (granica powiatów) Borczyn – Wierzbica – Kije (DW 766)	5,1
5.	1654 T	Wierzbica – Górki – Wymysłów – Żydówek	(DP 0010 T) Wierzbica – Górki (DW 766) – Wymysłów – Żydówek (DP 0009 T)	5,3
6.	1655 T	Czechów – Stawiany - Lipnik	(DW766) Hajdaszek – Czechów - Stawiany – Lipnik	7,8
7.	1656 T	Stawiany – Gartatowice – Chwałowice – Chruście	(DP 0012 T) Stawiany – Gartatowice – Chwałowice – Chruście (DP 0021 T)	6,8
8.	1657 T	Czechów – Janów - Gartatowice	(D 0012 T) Czechów – Janów – Gartatowice (DP 0013 T)	3,7
9.	1658 T	Podłęże - Janów	(DW 766 ) Podłęże – Janów (DP 0014 T)	4,0
10.	1659 T	Górka Umianowska - Umianowice	(DW 766) Górka Umianowska - Umianowice	3,0
11.	1660 T	Skowronno Górne - Brzeście	(DP 0168 T) Skowronno Górne – Brzeście (DW 766)	4,7
12.	1661 T	Brzeście – Szczypiec	(DW 766) Brzeście - Szczypiec	2,9
13.	1001 T	Chwałowice – Szarbków – Szaniec - Zwierzyniec	(DP 0013 T) Chwałowice – Szarbków – Chrabków (granica powiatów) – Galów – Szaniec – Zwierzyniec (DK 73)	6,4
14.	1266 T	Chmielnik – Szarbków - Pińczów	(DK 78) Przededworze (ul. Witosa) – Śladków Duży – Chomentówek (granica powiatów) – Szarbków – Włochy – Pińczów	9,3
15.	1036 T	Szarbków – Uników - Galów	(DP 0021 T) Szarbków – Uników (granica powiatów – Galów (DP 0061 T)	3,2
16.	1196 T	Skrzypiów – Kozubów - Zawarza – Zagaje Stradowskie - Ciusłice	(DW 766 ) Skrzypiów – Młodzawy Duże – Kozubów – Zagórzycze – Zawarza ( granica powiatów ) – Zagaje Stradowskie – Stradów – Michałowice – Ciusłice (DW 770)	13,7
17.	1662 T	Zakrzów	(DP 0064 T) Zakrzów	1,7
18.	1663 T	Kozubów – Sadek – Polichno	(DP 0068 T) Kozubów – Sadek – Polichno (DG 345003 T)	5,6
19.	1664 T	Młodzawy – Małe – Bugaj – Sadek – Szyszczycze - Jakubowice	Młodzawy Małe – Bugaj – Sadek – Orkanów – Marianów – Szyszczycze – Wymysłów - Jakubowice	14,7

20.	1197 T	Kozubów – Dzierżążnia - Drożejowice	(DP 0064 T) Kozubów – Sypów – Dzierżążnia – Kujawki – (granica powiatów) – (DW 770)	13,3
21.	1665 T	Mozgawa – Chroberz - Nieprowice	(DP 0064 T) Mozgawa – Wojstławice – Chroberz - Rudawa Stara – Nieprowice (DP 0073 T)	8,3
22.	1938 T	Pasturka – Zagóść – Skorocice – Łatanice	(DW 767) Pasturka – Kowala – Krzyżanowice – Leszcze – Zagóść ( granica powiatów) – Skotniki Dolne – Skorocice – Łatanice (DW 776)	14,8
23.	1666 T	Zakamień – Bogucice – Chroberz	Zakamień – Bogucice (DW 767) - Gacki Ostiedle – Chroberz (DP 0073 T)	10,9
24.	1039 T	Gacki – Gorystławice	(DP 0071 T) Gacki – Winiary (granica powiatów) – Skotniki Górne (DP 0072 T) – Skotniki Dolne – Kobylniki – Gorystławice (DW 776)	5,0
25.	1040 T	Mozgawa – Koniecmosty – Stary Korczyn	(DP 0064 T) Mozgawa – Chroberz – Rudawa – Nieprowice – Niegosławice – Biskupice (granica powiatów) – Jurków – Koniecmosty (wspólny przebieg z drogą wojewódzką Nr 776 w m. Koniecmosty) – Kuchary – Ostrów (granica adm. powiatów) – Kocina (gr. adm. powiatów) – Czarkowy – Żukowice – Stary Korczyn DK 79)	12,7
26.	1667 T	Wola Chrobberska – Złota	(DP 0075 T) Wola Chrobberska – Odrzywół – Lubowiec – Złota (DP 0076 T)	7,0
27.	1668 T	Chroberz – Wola Chrobberska	(DP 0073T) Chroberz – Wola Chrobberska (DP 0064 T)	5,4
28.	1669 T	Niegosławice – Złota – Kostrzszyn – Michalowice	(DP 0073 T) Niegosławice – Złota – Pelczyska – Kostrzszyn (granica powiatów) – Michalowice	10,4
29.	1670 T	Probolowice – Miernów - Stawiszycy	(DP 0142 T) Probolowice – Miernów – Stawiszycy (DW 776)	4,8
30.	1115 T	Stawiszycy – Pelczyska	(DP 0077 T) Stawiszycy (granica powiatów) – Pelczyska (DP 0076 T)	3,3
31.	1041 T	Biskupice – Żurawniki – Jurków	(DP 0073 T) Biskupice – Żurawniki (granica powiatów) – Jurków	1,8
32.	1047 T	Siestławice – Biniątki – Zagóść	(DW 973) Siestławice – Biniątki – Skorocice ( granica powiatów) – Winiary – Zagóść (DP 0070 T)	4,3
33.	1671 T	Probolowice – Probolowice – Kolonia	(DP 0076 T) Pelczyska – Probolowice – Kolonia (DP 0552 T)	2,3
34.	1672 T	Borczyń – Rębów	(DP 0010 T) Borczyń – Rębów (DP 0157 T)	2,7
35.	1673 T	Stawiany - Samostrzałów	(DP 0012 T) Stawiany – Samostrzałów (DP 0157 T)	2,5
36.	1122 T	Brzezi – Sobków – Włoszczowice	(DK 7) Brzezi – Sokółów Dolny – Sobków – Stanowice – Chomentów – Jawór – Lipa (granica powiatów) – Włoszczowice (DW 766)	1,0
37.	1124 T	Chomentów – Korytnica – Kije	(DP 0155 T) Chomentów – Korytnica (granica powiatów) – Rębów – Kliszów – Kokot – Kije	6,1
38.	1135 T	Dalechowy – Imielno – Pińczów	(DK 78) Dalechowy – Dzierżyn – Imielno – Imielnica – Sobowice (granica powiatów) – Skowronno Dolne – Pińczów (ul. 3 Maja - ul. 1 Maja - Plac Wolności (DW 766)	3,6
39.	1136 T	Imielno – Tur Górny	(DP 0168 T) Imielno – Mierzwin – Zegartowice (granica powiatów) – Tur Górny (DP 0177 T)	1,3
40.	1144 T	Zawale Niegosławskie – Pawłowice	(DW 768) Zawale Niegosławskie ( granica powiatów ) – Tur Górny – Tur Dolny – Pawłowice (DP 0178 T)	10,3
41.	1145 T	Michałów – Niegosławice – Mierzawa – Sędziszów	(DW 766) Michałów – Pawłowice – Wrocierz – Sędowice – (granica powiatów) – Niegosławice – Konary – Strzeszkowice – Piskorzewice – Przyłęk – Mierzawa – Słaboszowice – Krzcięcice – Mierzyn – Borszowice –gr. woj. małopolskiego -(Kozłów)	10,8
42.	1674 T	Michałów – Kolków – Góry	(DW 766) Michałów – (Dębówka) – Kolków – Góry(DW 766)	9,3

43.	1675 T	Zagajów – Góry – Wolica	Zagajów – Góry – Przeclawka – Wolica (DP 0511 T)	10,0
44.	1676 T	Sędowice – Wrocieryż	(DP 0178 T) Sędowice – Wrocieryż (DP 0178 T)	3,5
45.	1153 T	Przelaj – Wodzisław – Wola Lubecka – Michałów	Przelaj – Mstyczów – Podsadek – Jezów – Klimontów – Pękostaw – Kowalów Dolny – Brzeście – Wodzisław – Piotrkowice – Nawarzyce – Wola Lubecka gr. adm. powiatu – Zagajów – Zagajówek – Michałów (DW 766)	8,4
46.	1190 T	Lubcza – Teodorów	(DW 768) Lubcza – Przewody (granica powiatów) – Teodorów (DP 0871 T)	2,1
47.	1677 T	Wola Knyszyńska – Stępcice	(gr. woj. małopolskiego) – Wola Knyszyńska – Podrózie – Stępcice (DW 766)	5,9
48.	1678 T	Chmielów – Działoszyce	(gr. woj. małopolskiego) – Chmielów – Działoszyce (ul. Piłsudskiego, DW766)	4,9
49.	1679 T	Szczotkowice – Dziekanowice	(gr. woj. małopolskiego) Szczotkowice – Dziekanowice (DW 768)	4,6
50.	1680 T	Pierocice – Szczotkowice	Pierocice – Szczotkowice (DP 0873 T)	4,9
51.	1204 T	Dziekanowice – Bronocice – Szarbia Zwierzyniecka	(DW 768) Dziekanowice – Bronocice (granica powiatów) – Szarbia Zwierzyniecka (DP 0499 T)	1,7
52.	1681 T	Działoszyce – Dzierżnia	(DW 768) Działoszyce (ul. Pińczowska) – Jakubowice – Januszowice – Kwaszyn – Dzierżnia (DP 0068 T)	2,8
53.	1682 T	Lipówka – Wolica – Szyszczycze	(DW 768) Lipówka – Dzierwięczyce – Wolica – Szyszczycze (DP 0067 T)	4,6
54.	1683 T	Dzierwięczyce – Działoszyce	(DP 0511 T) Dzierwięczyce – Bronów – Ksawerów – (ul. Adrianowicza) – Działoszyce (DP 0510 T ul. Pińczowska)	4,9
55.	1684 T	Iżykowice	– gr. woj. małopolskiego – Iżykowice (DW 768)	1,7
56.	1685 T	Sancygniów	(gr. woj. małopolskiego) – Sancygniów (DW 768)	2,8
57.	1218 T	Zagaje Dębianskie – Bieglów	(DP 0068 T) Zagaje Dębianskie – Dębiany (granica powiatów) – Bieglów (DW 770)	4,9
58.	1686 T	Gaik – Sudół	(DP 0068 T) Gaik – Sudół (DP 0515 T)	3,6
59.	1223 T	Czarnocin – Probołowice	Czarnocin (gr. powiatów) – Probołowice (DP 0142 T)	1,1
60.			<b>RAZEM:</b>	<b>337,80</b>